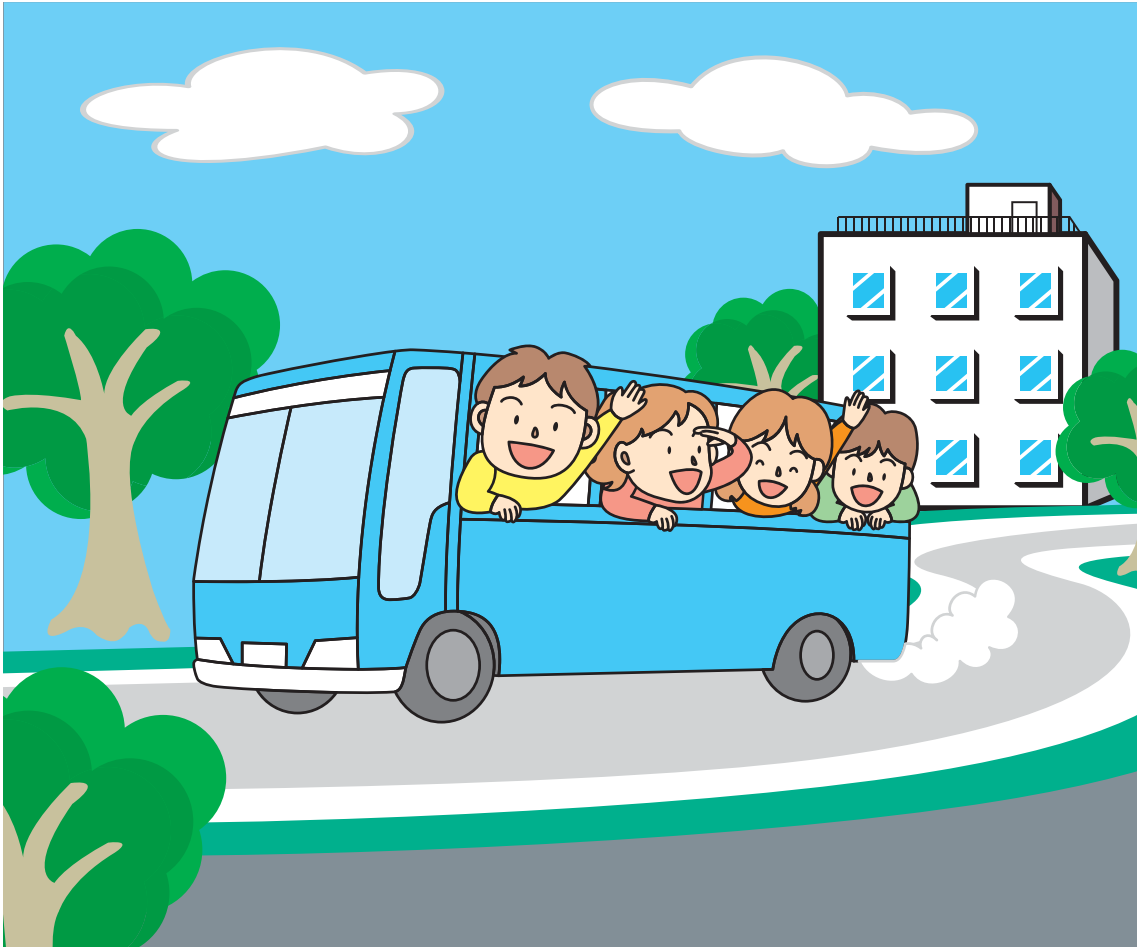


カラー標示による安全対策



(社) 全国道路標識・標示業協会

愛知県協会

カラー標示による安全対策

「あんしん歩行エリア」に代表されるように、児童の通う通学路の安全や高齢者が安心して通行できる歩道の環境整備が急務とされています。



また多くの交差点での事故は認知度の低下によるものが多いと言われています。高齢者ドライバーやサンデードライバーなどは特にカラー標示による従来以上にわかりやすく親切な交通誘導が求められています。当協会ではこのような交通環境の中、交通事故の発生を未然に防ぐ為の対策を提案致します。

通学路における歩行者保護対策



豊田市

通学路の歩道若しくは路側帯にグリーンの溶融式ラインを設置。学校側は児童に対し「みどりの線の上をあるくように」指導しつつ、ドライバーに対し「みどりの線を見たら減速を」とホームページや広報誌等で呼びかけを行うことにより事故防止に取り組んでいます。発注に際しては、豊田市役所、豊田警察署、豊田市教育委員会、PTAの協議があったと聞いています。



常滑市

通学路である道路の中央線を抹消し路側帯を広く確保。歩行者保護を目的としグリーンの溶融噴射式ラインにより路側帯を強調。

更に中央線抹消により車道幅員を狭窄化し通行車両の減速を促す。

対策目的 通行車両の減速
通学路対策による児童保護
場所 常滑市三和町地内
発注者 常滑市役所

中央線抹消による減速喚起



対策目的 通行車両の減速喚起
歩行者保護
場所 知立市来迎寺町地区
発注者 知立市建設課

知立市

知立市来迎寺町旧国道1号は狭い道路のわりに抜け道として比較的交通量の多いところ。車道幅員が狭くカーブも多い、またはみ禁の規制もかかっており歩行者や自転車が常に危険な状態にさらされていました。はみ禁の規制解除に伴い中央線を廃止し路側帯を十分に確保。通行車両の減速効果も得られ安全な道路になりました。斬新な色使いですが、不思議と町の景観にマッチしています。



安城市

常滑市の事例と同じ様に中央線を抹消し車道幅員の狭窄化により通行車両の減速を喚起しています。

また駐停禁路側帯をグリーン化により強調。



中小交差点の事故防止対策



知立事務所

衣浦豊田線高架部側道は多くの生活道路との交差点があり各交差点の前後に写真のようなカラー標示対策が施されています。



吉良町

抜け道として良く使われる道路の一旦停止をカラー標示により強調。見通しの良い交差点なのでスピードを出して交差点に進入してくる車が多い。

カラー標示の厚さ $t=4.5\text{mm}$ によりドライバーに震撼を与える効果があります。



カラー標示による交通誘導



国土交通省

国道1号名古屋市瑞穂区松田橋交差点。国道1号が直角に曲がるため、円滑な交通誘導を目的とした有効な対策であります。高齢者ドライバーやサンデードライバーに対してもわかりやすく親切な誘導と言えるでしょう。



名古屋市

歩道橋のある大型交差点の自転車専用通行帯を薄層カラー舗装によりグリーン化した事例。

ドライバーに自転車横断帯をよりしっかり認識させることを目的としています。

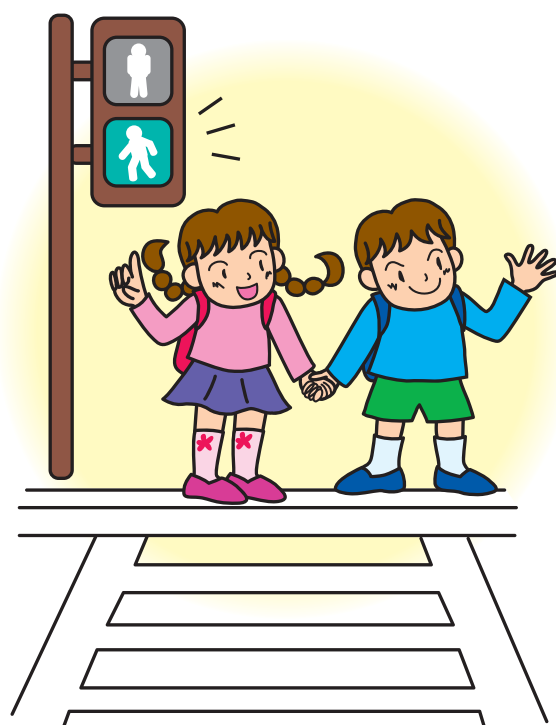


名古屋市

2色のカラー標示を用い景観に配慮したコミュニティ道路を形成しています。

車道を蛇行して見せることにより減速効果を狙った対策です。

カラー標示による安全対策



(社)全国道路標識・標示業協会 愛知県協会
名古屋市中区栄五丁目19番31号T&Mビル2F
TEL052(241)4515 FAX052(252)8156
E-mail zen-ai@syd.odn.ne.jp
URL <http://ansinmichiaichi.jp>

