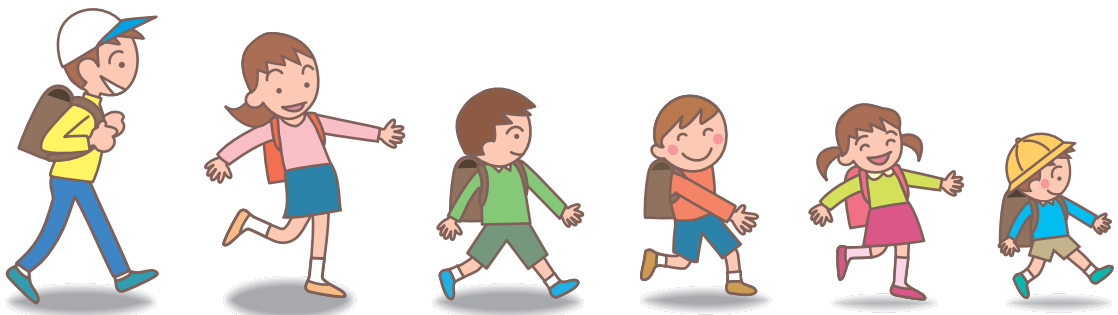


学|校|周|辺|・|通|学|路|の|安|全|対|策|を|

犯罪・交通事故・災害から
子どもを守ろう!!

プロジェクト

子どもに安全・安心な学校周辺・通学路の整備を!!



社団法人 全国道路標識・標示業協会
愛知県協会

<http://ansinmichiaichi.jp>

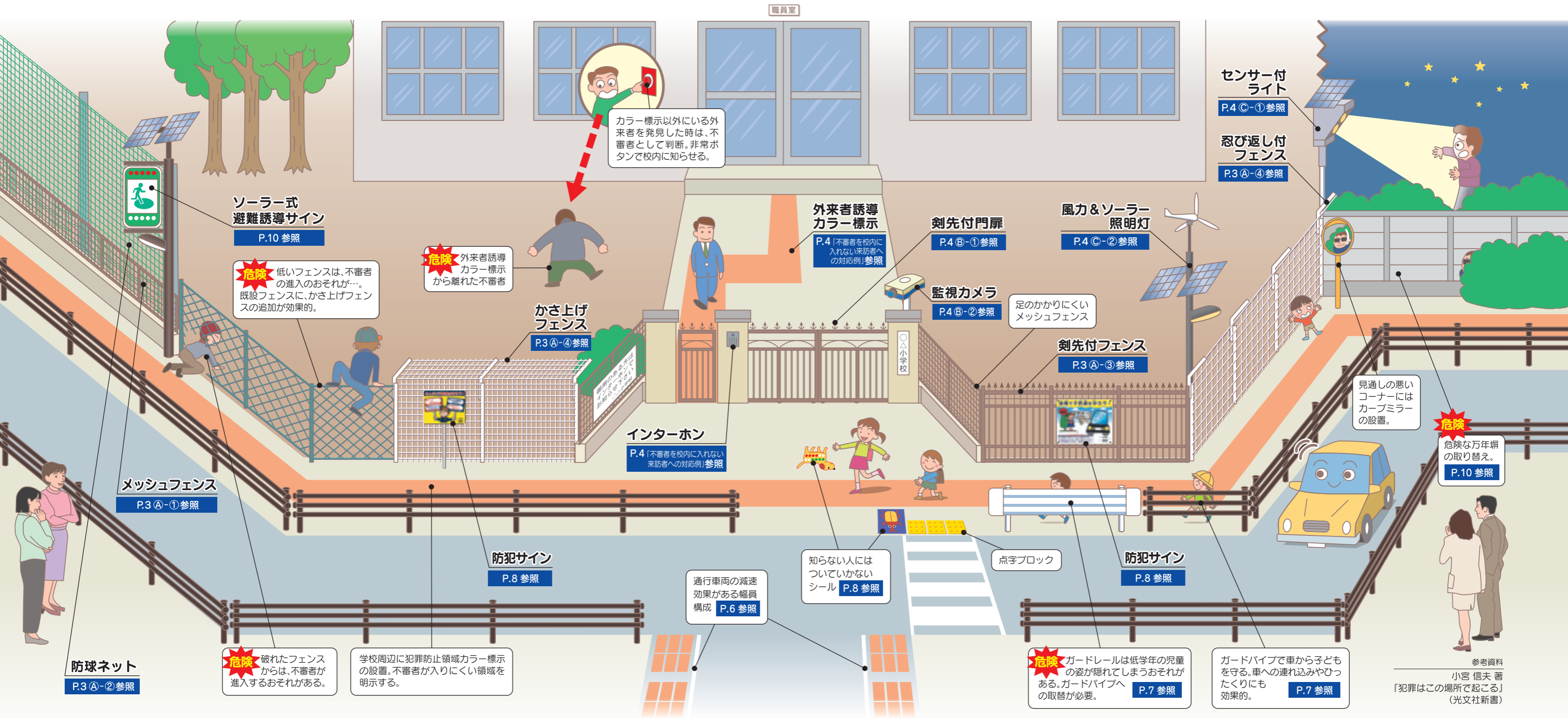
E-mail zen-ai@syd.odn.ne.jp / TEL (052) 241-4515

あなたの地域の学校は大丈夫？

子どもを 犯罪 交通事故 災害 から守る！

学校周辺・通学路の安全対策のご提案。

整備された環境で子どもを守る



参考資料
小宮 信夫 著
『犯罪はこの場所で起こる』
(光文社新書)

犯罪の起きる可能性の高い場所

=

入りやすい場所

理由 怪しまれずにターゲットに近づくことができ、犯行後、逃げやすい

+

見えにくい場所

理由 犯罪者が秘かに隠れることができ、犯罪が発見されにくい

子どもが狙われる犯罪のほとんどは、①「入りやすく」かつ②「見えにくい」場所で起きています。

犯罪を未然に防ぐ4つの要素

進入できない

背の高い頑丈なフェンスで不審者の進入をブロック！

安全領域

学校の周りを、ぐるりとカラー標識で取り囲む

目

地域住民が監視の目を光らせている

光

夜間、学校のまわりを明るく

学校まわりの安全対策

不審者を校内に入れないフェンスの工夫

A フェンスを乗り越えて侵入する不審者を block!

1 メッシュフェンス

網目が細かいため、足がかかりにくいメッシュフェンス。



2 防球ネットとの併用

メッシュフェンスと防球ネットの併用で、外部からの侵入を完全に防ぎます。



3 剣先フェンス

剣先フェンスで不審者の侵入を構造的に排除します。



4 忍び返し付フェンス／かさ上げフェンス

既設フェンスをかさ上げしたり、忍び返しを後付けしたりすることができるようになりました。セキュリティをより万全にします。



不審者を校内に入れない来訪者への対応例

登下校時以外は校門を施錠しておく。訪問者には、まず案内板を読んでもらい、

インターホンで対応、出来れば2人で校門に向かう。

受付で門扉のロックを解除し、外来者誘導カラー標示に従い、受付で記帳してもらう。

カラー標示以外にいる外来者を発見した時は、不審者として判断。非常ボタンで校内に知らせる。

B 門扉で学校の安全領域を確保

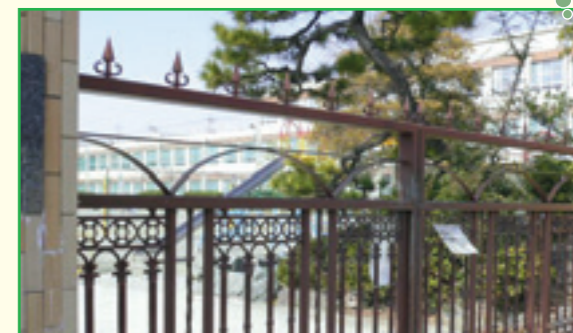
登下校時以外は校門を施錠して、高い領域性を確保します。インターホン対応、監視カメラでセキュリティアップ。

1 門扉

整備された校門

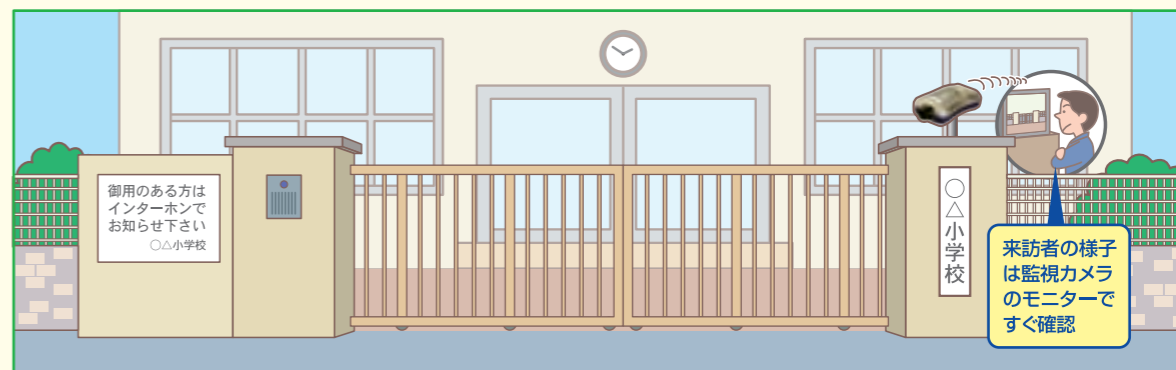


剣先付き門扉



2 監視カメラ

監視カメラを設置することにより、不審者が近づきにくくなります。



C 照明で夜間の監視性を強める

夜間、非行目的のたまり場となったり、学校荒らしを防止するために、センサー付ライトが有効です。

1 ソーラー式センサー付ライト

太陽光発電ライト。人を感知して、明るく照らします。



2 ハイブリッド照明灯

風力+太陽光発電。不日照日=7日間点灯時間=約8時間



中央線抹消による歩行者保護



カラー標示による安全対策

豊田市役所の取り組み

グリーンラインで子どもを交通事故から守る

豊 田市美山小学校周辺の歩道内及び路側帯には、鮮やかなグリーンラインが設置してあります。これは通行するドライバーに対しこの路線は児童の通学路であることを強く認識させ、より一層の慎重運転を促すことにより子供を事故から守る取り組みです。



従 来の単柱標識による単発的な通学路標示に比べ、連続的に続く路面標示の印象は通行するドライバーに対しより高い啓発効果をもたらすものと考えられます。また路側の啓発標識を併用することにより更に高い効果を狙っています。

こ の対策が実現するのにあたり、学校関係者、道路管理者、交通管理者による度重なる論理の積み重ねがあったと聞いています。「子供を事故から守る」という目的に対し正に一体となつての取り組みと言えるでしょう。また豊田市ではこのような対策事例をホームページで紹介してドライバーの理解と協力を促しています。



路側標識による啓発



路側帯の設置状況①



路側帯の設置状況②



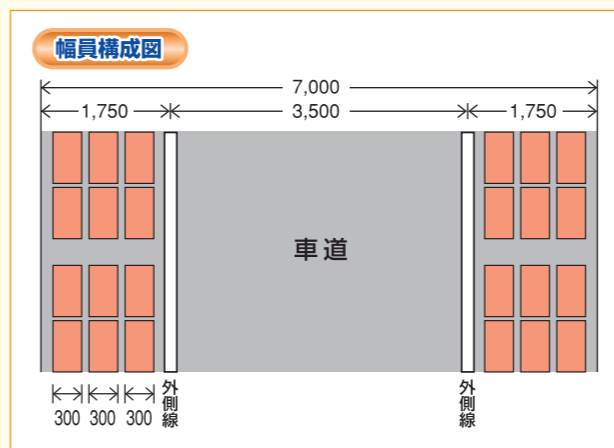
路側帯の設置状況③

知立市の取り組み

幅員構成で通行車両の減速・歩行者保護を図る



知立市来迎寺町の旧国道1号線(幅員構成変更後)



知 立市来迎寺町の旧国道1号線は渋滞回避の車により比較的交通量の多い路線です。車道幅員が狭くカーブも多い、また対面交通であったため路側を通行する歩行者や自転車が常に危険な状態にさらされていました。

中 央線のはみ出し禁止規制の解除に伴い、中央線を廃止し左図の様な幅員構成がとられました。路肩を十分に確保した上に斬新なオレンジ色で塗装することにより車道を狭窄化しました。この対策により通行車両の減速効果が得られ結果的に自転車や歩行者が安心して通行できる道路になりました。斬新な色使いが街の景観にマッチしています。



INFORMATION

この度、県内各所における「カラー標示による安全対策」の事例を、目的別に掲載したパンフレットを作成いたしました。今後の安全対策のご参考になればと思います。

お問い合わせ (社)全国道路標識・標示業協会 愛知県協会
TEL (052) 241-4515 / FAX (052) 252-8156
E-mail : zen-ai@syd.odn.ne.jp



安全対策事例を多数掲載!

地域みんなで子どもを見守る防犯サインの設置

地域ぐるみで子どもを守る意識を啓蒙



路面シートで子供たちに楽しんで注意を促す

子どもに「知らない人にはついていかない」を徹底させる

優れた耐摩耗性で、長期にわたり摩耗しません。



誘拐・通り魔から、子どもを守ろう

子どもを守るのは、大人の責任！



ポイント

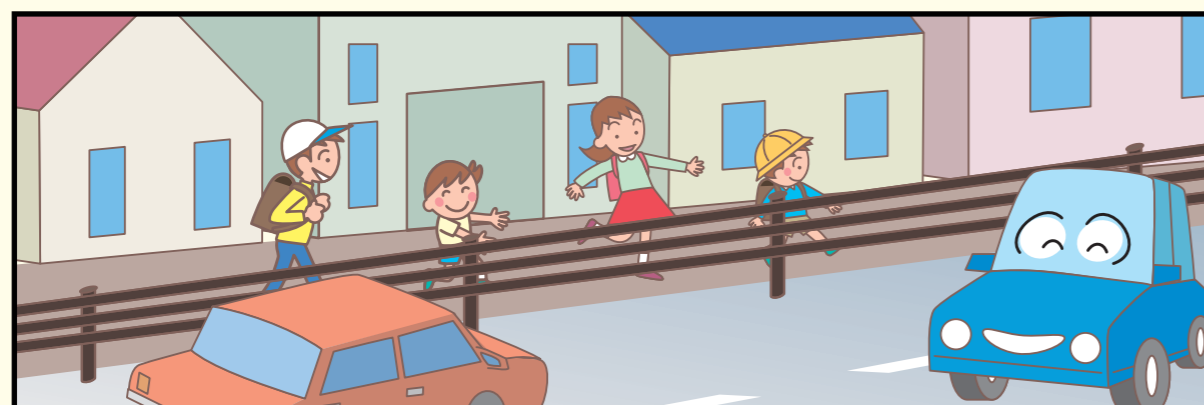
- 家の近所でも、一人で遊ばない
- 遊びに行くときは、家の人に、どこで、誰と、帰りは何時になると話してから、出かける
- 下校時は、誘われても、直接友達のところに、立ち寄らない
- 外で知らない人に、声をかけられてもついて行かない
- 自分や友達が、知らない人に連れて行かれそうになったら、大声で助けを求めろ
- 「子ども110番の家」がどこにあるのか知っておく（普段からその場所を覚えておく）

学校・PTA・地域の人たちが一体となって、子供たちを、事件や事故から守りましょう。

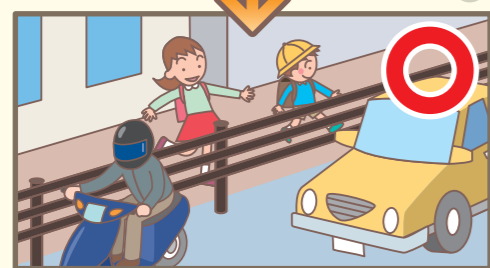
愛知県警察「地域安全」パンフレットより

歩車道をガードパイプで分離 ～ガードレールからガードパイプへの取替～

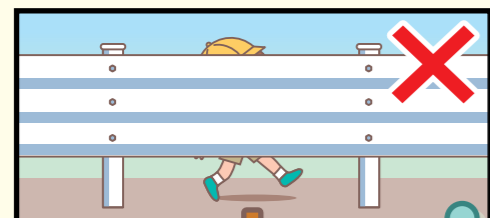
様々な危険性から子どもを守る



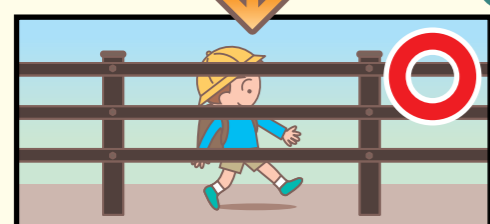
○犯罪の危険性の高い車道から幹線道路へ通学路を変更する対策は大変有効ですが、車と接触する危険性が生まれます。



○ガードパイプは、子どもの安全エリアを確保するとともに、車への連れ込みやひったくりが抑止されます。



ガードレールは、ちょうど子どもの隠れてしまう高さ。ガードレールからガードパイプ（CP・BP）への取替で、車から子どもを守ります。





避難場所標識の利用



広域避難場所標識

東海・東南海地震などの災害時には、学校が避難場所となる場合があります。災害時に避難誘導を迅速かつ円満にできるような避難誘導標識を当協会では研究してまいりました。学校周辺の安全施設として夜間にも避難誘導できる太陽電池式のLED避難誘導標識をご提案します。



昼間時



夜間時

万年塀の取替 災害時の危険を防ぎ、子どもの安全を守る



地震による倒壊で、子どもが下敷きになる危険性がある



見通しが悪く、非行目的のたまり場となる可能性がある



通学路の安全対策

コミュニティゾーンの形成 ～交通事故や犯罪のない安全・安心なまちづくり～

学校周辺の通学路から幹線道路の出口にハンプや狭さく、立体減速標示などを設置すると、通過車両が減少し、不審車両の進入も防ぐことができます。

ハンプと立体減速標示



(写真:国土交通省HP)

狭さく



(写真:国土交通省HP)

コミュニティ道路

住宅街や商店街で歩く人を優先するために、歩道をゆったりととり、車道を曲線かして、くるまのスピードを落とさせ、通過車両も減らします。

歩車共存道路

歩道と車道が分離されていない道路で、歩く人を優先するために、ハンプやクラック等を組み合わせ、くるまのスピードや通過車両を抑制します。

狭さく

車道を部分的に狭くして、くるまのスピードを落とさせます。



ハンプ

車道にコブをつくり、スピードの速いくるまに不快感を与え、スピードを落とさせます。

音響式信号機

視覚障害者などの横断歩道者に対して音響によって歩行者青信号の開始を知らせます。

ゾーンの出入口のゾーン規制とスムーズ歩行

ゾーン出入口部にはゾーン内の最高速度規制の標識を設置します。また、出入口の車道をハンプ化するスムーズ横断歩道の整備により、歩行の平坦性の確保を図り、さらに狭さくを組み合わせることにより、ゾーンに入るくるまの抑制を図ります。

出典:道路交通センター

社団法人 全国道路標識・標示業協会 中部支部 愛知県協会 会員名簿

正 会 員	電 話 番 号
(株) アサヒカッター	(052)793-2043
アトムテクノス(株)名古屋営業所	(0586)24-5706
(株) イセヤス 建 材	(0532)33-3303
(株) イワフジ	(0565)43-3555
(株) オカムラ	(0567)65-6050
小 田 鉄 網 (株)	(052)351-5181
(株) キクテック	(052)611-0680
協 栄 産 業 (株)	(0567)65-2995
(株) 京 伸	(0565)33-2141
(株) 金 原	(0532)31-4969
グリックス愛知(株)	(0532)52-4577
交通企画(株)名古屋営業所	(052)232-5830
サンダイ技建(株)	(0568)43-3221
山和フェンス(株)	(052)832-5411
順天工業(株)	(0565)48-4851
信号器材(株)名古屋営業所	(052)832-2571
スロープガード(株)	(0564)28-0661
セフテック(株)名古屋支店	(052)902-2711
(株)ダイエーディスプレイズ	(052)411-3811
(株) 大 恵	(0567)65-3555
大 電 土 木 (株)	(0565)53-3883
中央塗料工業(株)名古屋営業所	(052)822-3916
中日保安設備(株)	(0587)95-1284
中 部 道 路 (株)	(052)772-6131
中部レーン工業(株)	(052)461-3464
寺部安全施設(株)	(0563)57-1800
東 愛 工 業 (株)	(0565)53-2072
(株) 東 亜 製 作 所	(052)891-1711
東 亜 ラ イ ン (株)	(052)624-5071
東 京 戸 張 (株)	(0533)68-7151
東邦ステンレス工業(株)	(0562)33-1676
東 祐 工 業 (株)	(0565)27-6885
東 陽 工 業 (有)	(0565)26-9111
東 陽 テ ッ ク (株)	(052)651-4531
東 和 工 業 (株)	(052)679-5311

正 会 員	電 話 番 号
豊 田 (株)	(052)935-5561
西 尾 ラ イ ン (株)	(0563)54-3481
日 道 工 業 (株)	(0569)48-1456
(株) 日本道路システム	(0536)23-6120
日本ハイウェイ・サービス(株)名古屋支店	(052)733-1575
日本ライト産業(株)	(052)831-6329
日本ライナー(株)中部支店	(0586)71-4155
阪神装路(株)名古屋支店	(0586)77-1084
富国合成塗料(株)名古屋営業所	(052)353-1859
藤 安 全 施 設 (株)	(0567)95-8038
不 動 フ ェ ン ス 工 業 (株)	(052)852-9970
保 安 工 業 (株) 中 部 支 店	(052)588-0052
(株) 前 山	(052)841-9250
(株) みどり安全社	(0564)48-2888
美 松 工 業 (株)	(0569)29-2751
名 東 電 気 工 事 (株)	(052)763-2141
名 阪 興 業 (株)	(0566)82-8818
(株)メタルテクノ神戸	(0532)31-6700
森 工 業 (有)	(0565)44-0255
ラインファルト工業(株)中部営業所	(0586)51-6272

賛 助 会 員	電 話 番 号
(株)吾妻商会名古屋支店	(052)745-7407
(株)興和工業所	(0569)29-3041
三 永 商 事 (株)	(052)232-5800
(株)三陽商会中部支店	(0567)57-0160
篠 田 (株)	(058)245-5181
(株)篠田商会名古屋支店	(0568)34-0215
神鋼建材工業(株)名古屋支店	(052)205-9600
住友スリーエム(株)名古屋支店	(052)220-7258
積水樹脂(株)中部支店	(052)961-1571
東 洋 樹 脂 (株)	(0568)79-6123
ポッターズ・パロティーニ(株)	(029)847-7484
J F E 建 材 (株)	(052)204-5707
J F E 建 材 フ ェ ン ス (株)	(052)201-3400

周辺地図

● 地下鉄矢場町 ③ 番出口が便利です。



社団法人 全国道路標識・標示業協会
中部支部 愛知県協会

■お問合せ先

〒460-0008 名古屋市中区栄五丁目19番31号
T&Mビル2階

T E L (052)241-4515

F A X (052)252-8156

E-mail zen-ai@syd.odn.ne.jp

<http://www.ansinmichiaichi.jp>